

Catalogue

Les Instruments

Coeur Cristal



Christelle Tafanel

☎ 07 86 38 20 75

✉ christelletafanel@gmail.com

@ www.christelle-tafanel.fr

MAJ le 22/11/2024

LA MATRICE DE VIE Lumière



- Active notre Géométrie Sacrée
- Ouvre les Chakras
- Active les brins d'ADN
- Déploie l'Arbre de Vie
- Création de l'Unité en nous et avec le tout
- Ouverture à la plénitude infinie
- Travaille sur la conscience des espaces temps
- Résorption des fuites énergétiques

Prix : 144 € / Prix **Matrice XXL** : 280 €

La Matrice de vie réveille les engrammes cristallins dans la biologie humaine. Elle révèle comment l'humain se déploie dans le divin. Elle est la graine de vie (*l'humain*) et la matrice qui porte la gestation (*le divin*).

Le divin se révèle dans ses 30 rosaces hexagonales (*6 pétales*) et l'humain dans ses 12 rosaces pentagonales (*5 pétales*), qui sont 12 portes dans l'ADN, 12 mutations possibles, 12 paliers de matière. Relier ces hexagones et ces pentagones crée une sphère. Cet état sphérique est ressenti comme une plénitude, une complétude quand le corps de cristal s'active, ce corps divin précédant le corps biologique.

Relier les 12 hexagones crée un icosaèdre, la forme géométrique de l'élément eau, qui compose essentiellement la biologie des corps physiques.

Ainsi la Matrice de vie nous permet de réveiller dans notre biologie les engrammes cristallins de notre corps divin, le corps de cristal et de ramener à la perfection de leur forme originelle les molécules d'eau.

La transmutation de la biologie dans cet état de cohérence, d'harmonie et d'équilibre du corps cristallin se vit à travers trois vecteurs essentiels : la moelle des os, le sang et le sérum physiologique et en 4 étapes :

- **activation de la reliance avec le corps cristallin**: la Matrice de vie active les capteurs du corps cristallin qui nous relie à la grille christique cristalline présente autour de la Terre.
- **dématérialisation des engrammes toxiques**: les croyances souterraines, profondes, les schémas de fonctionnement, les pensées et les émotions créent des matières psychiques, qui sont la source des maux, malaises et maladies dans la biologie. Ces matières viles se décomposent, se dissolvent, se dématérialisent graduellement car elles ne peuvent exister sur le plan du corps cristallin.
- **restructuration biologique**: la dure-mère qui enveloppe tout le système nerveux central est ré-informée ce qui restructure la biologie, transforme l'équilibre et l'ordre biologique. Le sérum physiologique est ré-encodé permettant aux cristaux d'eau de se réorganiser. Ceci génère une réorganisation cellulaire dans tous les organes du corps, entraînant de profondes transformations psychiques et biologiques.
- **densification du corps de cristal dans la moelle des os** : l'émergence du corps de cristal dans la biologie se vit par la transmutation de la silice organique en silice cristalline. La silice est présente dans la moelle des os, dans le sang et dans les tissus fibreux. La silice du sang vit une transmutation alchimique stellaire, par l'Ether, et la moelle des os vit une transmutation alchimique terrestre, par la mutation de la Terre.

LA MATRICE DE VIE Matière



Prix : 144 €

Elle nous accompagne dans l'éveil cristallin au cœur de nos cellules, au Cœur de la densité de notre matière physique. Elle nous invite à nous incarner davantage dans la « physiquité ».

Une expérience unique d'expansion de notre matière et de nos chakras.

Enfin libérées, nos cellules vibrent à l'unisson.

La matrice Matière nous ramène dans la matière, dans la densité nous invitant à être bien incarnée.

- Etre bien présent à soi
- Ancre et centre, nous ramenant dans notre UNITE
- Permet de bien ressentir notre corps physique
- Ouvre et nettoie nos chakras
- Active les brins d'ADN
- Amène calme et plénitude



Support Led Bois à brancher sur secteur

Mettez en valeur votre Matrice de Vie.
Pour le plaisir des yeux ...

Prix : 20 €

MATRICES YIN YANG

Mettent en mouvement nos énergies Ying et Yang pour les harmoniser et unir nos polarités.

- Elles équilibrent les polarités, dans toutes les directions.
- Harmonise l'ensemble du corps.
- Recrée le lien entre toutes les parties du corps
- Equilibre le masculin et le féminin, les 2 hémisphères du cerveau.



Prix : 120

Tenir la matrice yin dans la main gauche et Yang à droite

Cet Instrument nous offre de faire circuler l'énergie dans tout notre corps, l'expérience est très intense.

Matrice Yin dans la main gauche et yang dans la main droite, la circulation de l'énergie se fait en douceur.

A l'inverse, la circulation est plus dynamique.

Portées une dans chaque poche, donne une grande force et stabilité lorsque des émotions nous traversent.

PENDULE Matrice de Vie



Prix : 80 €

Un véritable guide lumineux, il nous accompagne à prendre les décisions les plus justes et alignées à notre chemin de vie.

De ce pendule Fleur de vie émane une énergie douce, chaleureuse et féminine.

Ce pendule est adapté aussi bien pour les débutants que pour les professionnels. Il est très réactif et facile à utiliser.

Il est émetteur (diffuse l'énergie, une information) et récepteur (capte les vibrations et les énergies émises par l'objet de la recherche).

Exemple : Emet l'énergie qui est nécessaire afin de modifier, régénérer, réparer les corps subtils et informationnels d'une personne.

-
- Active les brins d'ADN
- Répare, harmonise, équilibre les corps subtils en captant l'énergie et en la diffusant dans les cellules.
- Nettoie, harmonise et optimise les chakras
- Nettoie et dynamise l'eau
- Nettoie les objets ...

Ce pendule vous accompagne pour répondre aussi bien à de simples questions, à vous travailler sur vous en auto-soin mais aussi à établir un diagnostic, un bilan énergétique (pour les thérapeutes).

Exemple : Emet l'énergie qui est nécessaire afin de modifier, régénérer, réparer les corps subtils et informationnels d'une personne

L'Innocence

L'Innocence nous invite à accueillir et accepter l'amour de notre Source au-delà de nos culpabilités conscientes et inconscientes.



Placez-là avec le trait transparent horizontal ou vertical sur le chakra du coeur. Laissez-vous envelopper de Bienveillance, d'Amour et de Paix.

Vous saurez alors que vous êtes Aimé.
L'amour n'a oublié personne.

Vous pouvez également la présenter contre vos autres chakras en commençant par celui de la base jusqu'à la couronne.

Dimension : 5cm de diamètre

Prix : 72 €

LE CUBE DE METATRON Violet

Complément masculin de la matrice de vie, il met en Lumière nos tensions les plus profondes afin de les libérer.

Le Cube révèle les tensions dans la matière. Nous vivons en permanence un mouvement de contraction puis de détente, telle une respiration, dans le microcosme et dans le macrocosme.

Le Cube de Métatron le révèle dans notre biologie. Nous vivons dans un état permanent de tension dans notre matière d'élue, d'infimes crispations qui se vivent dans les chairs, les organes, les tissus, comme des contractions.

Ces tensions permettent la densification des énergies jusque dans la matière des corps physiques. Elles sont inhérentes à la matière dense, telle que nous la percevons avec nos sens.

Selon l'état de santé de la biologie, les tensions varient d'infimes à fortes et peuvent contracter violemment, voire rigidifier le corps physique.

Dans l'état cristallin, l'état de cohérence, d'harmonie et d'équilibre, les crispations, les tensions sont infimes, réduites au minimum.

Le Cube de Métatron, déposé entre les pieds, permet d'entrer dans une conscience fine de ce qui se vit dans les couches souterraines de notre biologie, et par conséquent de notre psyché, et de ressentir ces tensions que nous ne conscientisons pas en conscience de veille car elles sont permanentes, chroniques.

Couche après couche, par une exposition régulière le Cube permet de révéler ces tensions afin de les neutraliser. Car dès que nous ressentons une tension, nous nous détendons consciemment et avec application jusqu'à sa dissolution. Nous nous ouvrons à ressentir ces contractions, ces crispations de nos chairs qui correspondent à nos plus grandes peurs. Plus nous les accueillons, plus nous permettons qu'elles se relâchent.

Dans un deuxième temps, nous découvrons que ces tensions sont des leurres qui révèlent d'autres tensions plus profondes, plus enfouies, plus anciennes. Et de nouveau nous accueillons, nous nous détendons. Et de nouveau d'autres tensions se révèlent. Et nous suivons ce cycle, ce jeu de piste. Et les nouvelles tensions révélées peuvent être de nouveau en cette première partie de notre corps, mais dans une strate plus profonde.

Ainsi strate après strate, nous nous m'approprions, nous revenons dans une spirale vers l'origine de qui nous sommes, en traversant nos couches de peur, de tensions de la matière.

Car ces peurs sont ce qui nous fait exister. Entassées les unes sur les autres par couches, elles sont nos identifications à la matière. Plus nous les libérons, plus nous nous désidentifions, plus nous revenons vers le point source originel en nous.



Prix : 160 €

Les fonctions du Cube

- Réorganisation de la biologie
- Clarification de la conscience
- Fédération globale (la fourmilière où chacun est au service de l'unité)

Quelles sont les conséquences générées ?

- La négativité psychique s'efface : l'irritabilité, l'impatience, l'agacement, etc.
- Une densification des structures physiques.
- Une stabilisation de la psyché.
- Un rééquilibrage du système nerveux.
- Une harmonisation des hémisphères cérébraux.
- Une circulation des fluides optimisée.

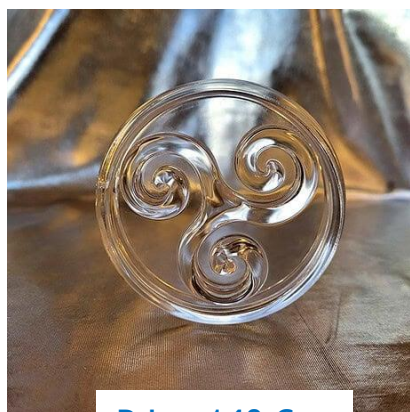
Ces conséquences sont multiples, variées, selon ce que vit chaque être.

Comme tous les Instruments Cœur Cristal, le Cube a un seul et unique objectif : de ramener en nous la santé, l'état naturel optimal de fonctionnement.

Le Cube est un catalyseur

Le Cube est un miroir pour qui nous sommes et nous y voyons ce qui se vit en nous. Il est un catalyseur.

Le Triskel Cœur Cristal



Prix : 140 €

Diamètre 8cm.

Outil de Transmutation, purification, traitement, guérison, pacification, ancrage. L'Instrument de géobiologie par excellence.

Triskel représente la loi de la Trinité. Cette Loi permet Principe créateur de se manifester dans sa création.

Il est le lien puissant entre les forces de la terre et les forces célestes.

Le Triskel Cœur Cristal amène une grande stabilité et une connexion profonde avec tout ce qui nous entoure de visible et invisible (nos grilles, les grilles planétaires, cosmiques et bien plus encore).

Il apporte harmonie, paix, protection, dynamisme, enthousiasme.

Il ouvre un vortex et amplifié le taux vibratoire du lieu de vie.

Lorsque vous le mettez à vos pieds (face spirales vers la gauche dessus), vous pourrez ressentir l'ouverture d'un vortex hautement vibratoire.

En géobiologie: Posé au Sol, le triskel neutralise l'effet des perturbations telluriques dans un rayon d'environ 10m soit une surface d'environ 60m².

Dans son rayon d'action, les courants d'eau, les failles telluriques ainsi que les réseaux sont harmonisés. A poser au sol dans le même sens de rotation que sur la photo : en partant du centre les trois vortex tournent en sens anti-horaire.

En Soin: mis entre le chakra du coeur et plexus solaire il recentre en 2 minutes.

En le faisant rouler à quelques centimètres du corps physique, du haut de la tête jusqu'au 1er chakra, il permet de retrouver la concentration et de se recentrer efficacement.

Comme la plupart des instruments Cœur Cristal, vous pouvez intuitivement agir avec, posé sur le traitée ou vous-même.

LES PYRAMIDES CŒUR CRISTAL

Les Pyramides Cœur Cristal, rayonnent et transmettent un champ de cohérence harmonique. Réalisées en cristal de synthèse à très haute teneur en silice, grâce à leur pureté, leur forme et leur connexion, elles harmonisent efficacement leur environnement, ainsi que nos corps énergétiques. A leur contact, nous retrouvons vitalité, équilibre, joie et harmonie.

Placées dans nos lieux de vie, de travail, ou de repos, de par leur taux vibratoire élevé, elles valorisent notre concentration, notre créativité et notre capacité à communiquer harmonieusement.

Utilisation des pyramides

Posée intuitivement sur une zone spécifique de votre corps (organe, chakra, etc.) en étant allongée ou assise, elle reconnecte, aide à rétablir l'équilibre de cette zone. Ce rééquilibrage se produit au niveau cellulaire et se fait en alignement avec les quatre éléments (terre, eau, feu, air).

Posé dans un lieu, elle amène stabilité et équilibre par les 4 éléments, harmonie favorisant les échanges avec fluidité entre les énergies telluriques (terre) et cosmiques (ciel). Rayonnant sa particularité.

La pyramide posée sur le côté, base carrée orientée vers soi, le rayonnement de la pyramide permet de diffuser ses effets bénéfiques directement vers la personne.

La pyramide dans la main, la base carrée orientée vers soi, la passer autour de soi pour retrouver un équilibre parfait.

Posée à nos pieds sur le sol, elle accompagne à une connexion terre ciel plus consciente et facilite la circulation d'énergie.

Tenue entre les deux mains, idéale pour s'aligner et méditer.

La Pyramide Multicolore Jaune Rose Bleue



En rayonnant les couleurs des pyramides Jaune rose et bleue, la pyramide Multicolore harmonise son environnement avec beaucoup d'efficacité.

La pyramide multicolore nous enseigne comment vivre à un niveau plus élevé d'existence.

Elle nous aide à communiquer plus harmonieusement en œuvrant sur notre qualité d'ouverture et d'acceptation.

Prix : 108 €

Sur un lieu de travail, une classe ou simplement dans la pièce principale d'un foyer, elle bonifie les attitudes positives et la coopération entre les personnes présentes.

Elle est également un soutien pour unifier les divers aspects de notre personnalité. Encourage la spiritualité.

La Pyramide Rose et Verte

Associant la multiplicité et la multidimensionnalité la Pyramide Multicolore Verte et Rose associe merveilleusement les potentialités de chacune des deux identités colorées.

Nous suggérons l'utilisation de cette entité pyramidale en des **lieux** plus spécifiquement, en des **espaces de fusion, de reconnexion entre les plans supérieurs de l'Être ainsi que les plans d'union à la Mère Divine.**

Utilisée en géobiologie cette pyramide œuvrera à la **réconciliation des polarités** ainsi qu'à une amélioration de la **respiration pranique** à travers tous les canaux spécifiques.



Prix : 108 €

Utilisée en géobiologie cette pyramide œuvrera dans le monde de l'invisible à la réconciliation des opposés et permettra à terme une utilisation du lieu plus saine et appropriée.

Le lieu s'en trouvera **libéré des entités de basse vibration** maintenant des schémas d'enfermement récurrent ainsi que des **âmes errantes** désireuses d'entrer de nouveau dans le giron lumineux de la Mère. Nous suggérons une exposition de la pyramide d'un minimum de 17 heures pour une optimisation de ces deux espaces suggérés.

Déposée en un lieu sombre et peu aéré l'entité pyramidale

La Pyramide Turquoise



Prix : 108 €

Associée à la **pureté** et l'**innocence** la Pyramide Turquoise nous invite à une grande **introspection**, à un retour sur nous-même pour nous rencontrer tel que nous étions avant d'être formaté, éduqué, discipliné.

La Pyramide Turquoise nous invite à regarder le monde avec les yeux étonnés d'un enfant de 5 ans, découvrant avec stupeur, **enthousiasme** des univers totalement inconnus dans l'**exploration sans référentiel.**

Elle nous invite à vivre à l'**instant présent** sans passé ni avenir, concentré sur l'exploration immédiate, sensitive, émotionnelle de toute situation, mouvement, apprentissage.

Alliée des musiciens, des poètes, de tous les artistes, elle amène à retrouver la **joie innocente, naïve de l'enfant émerveillé.**

La Pyramide Verte

Espace ouvert de **transcendance** la Pyramide Verte est un **ascenseur cosmique vers les plans supérieurs de votre Être Lumineux.**

Posée en votre chakra fleur (Entre le cœur et le plexus solaire) elle œuvre à la **fusion des 3 cœurs** (Physique, Karmique et spirituel) activant ainsi la reconnexion essentielle à votre Être.

Placée en la main gauche elle active la libre circulation énergétique dans le **canal Ida.**

Placée en la main droite elle active la libre circulation énergétique dans le **canal Pingala.**

Déposée en un lieu elle œuvre à la **réconciliation globale des énergies fluidiques ascensionnelles.**



Prix : 108 €

Utilisation spécifique

Posée en votre chakra fleur (entre le cœur et le plexus solaire) : elle œuvre à la fusion des 3 cœurs (physique, karmique, et spirituel) activant ainsi la reconnexion essentielle à votre Être.

Placée en la main gauche : elle active la libre circulation énergétique dans le canal Ida.

Placée en la main droite : elle active la libre circulation énergétique dans le canal Pingala.

Déposée en un lieu : elle œuvre à la réconciliation globale des énergies fluidiques ascensionnelles.

Nous proposons d'œuvrer avec cette Pyramide en des lieux au préalable purifiés, détoxifiés, où l'énergie lumineuse est déjà révélée, où ne se vivent pas des conflits entre les polarités, entre les différents partenaires.

La Pyramide Jaune Pâle



Prix : 108 €

Corne d'abondance la Pyramide Jaune nous invite à entrer profondément en contact avec notre **prospérité**, notre sens de la **découverte**, de l'aventure intérieure.

Elle nous guide à parcourir des mondes différents, inconnus, mondes essentiels où notre propre sagesse nous permettra de nous ancrer dans de **nouveaux référentiels à découvrir, explorer, accepter.**

Alliée des **pionniers** la Pyramide Jaune nous offre l'**excellence** et la **prépondérance** dans tous les secteurs d'activité que nous explorerons en sagesse et conscience.

Profondément reliée aux **échanges** dans toute matière et énergie elle sera un allié de choix pour tout **projet d'essor matériel, financier, scolaire ou universitaire.**

Associée à un lieu elle œuvrera à la **réalisation du lieu dans ses potentiels profonds en la matière.**



Prix : 108 €

La Pyramide Jaune Or

Elle stimule dans la moelle osseuse et le sang des microcristaux de silice, vitalisant la fonction alchimique de transmutation.

Elle facilite la transmutation du corps humain en corps cristallin.

Déposée sur le chakra du cœur, elle alchimise les toxines liées aux croyances, lois humaines et pas divines, qui nous limitent, nous enferment, nous sclérosent.

Déposée en un lieu, elle offre le creuset alchimique pour vivre une alchimie de co-création.

Utilisation spécifique

Nous proposons d'œuvrer avec cette Pyramide en des lieux au préalable purifiés, détoxifiés, où l'énergie lumineuse est déjà révélée, où ne se vivent pas des conflits entre les polarités, entre les différents partenaires.

La Pyramide Bleue

La pyramide bleue a la capacité de nous apprendre comment trouver notre paix intérieure, démanteler les pensées bloquées, et surmonter les doutes. Cette pyramide répare également la connexion entre l'esprit et le corps.

Consciente des enjeux conflictuels entre l'outil Mental et l'outil Conscience, la Pyramide Bleue aide à actualiser les vecteurs de force inhérents à chacune des fonctions nécessaires à une fonctionnalité efficace de l'être humain.

Ainsi elle aide, au cours d'espace de silence et de retour vers soi, à stabiliser les vecteurs pensée et réflexion en **ondes alpha**, afin d'ouvrir des espaces de **conscientisation** nécessaire à l'évolution de la conscience.

Ainsi efficace pour tout être soucieux d'améliorer ses capacités cognitives et réflexives, elle porte les énergies du **Bouddha Bleu** tourné vers l'évolution des consciences collectives et individuelles.

Dans les profondeurs de la matière humaine, elle œuvre à régénérer et réconcilier l'ensemble des **systèmes neuronaux du cortex cérébral**, facilitant la **fusion des hémisphères**. Précisément active sur l'hippocampe, elle améliore **concentration, réflexion et intuition**.

Associée à la Pyramide Rose déposée en le chakra base et la Pyramide Orangée en le chakra du hara, la Pyramide Bleue facilitera les espaces de canalisation ou communication télépathique entre différents plans de conscience.



Prix : 108 €

La Pyramide Transparente



Prix : 108 €

Essentiellement vecteur de **purification** sur tous les plans la Pyramide Transparente offrira aux êtres en connexion avec elle d'entrer en profondeur en connexion sur les plans de l'**âme** et des **êtres subtils** autour d'elle.

Cette pyramide offre une connexion essentielle avec le monde des **pensées éthérées** synonymes de **réflexion philosophique**, de **sagesse**, de **vertus**.

Utilisée régulièrement cet outil permet la résolution de problématiques profondes, la réception de technologies évoluées et évolutives, la réception d'informations transcendantes nouvelles, des échos percutants des mondes divin et éthérés.

Utilisée sur un lieu cette pyramide entrera en connexion avec les **Annales Akhashiques** et permettra l'utilisation de tous les **savoirs transcendants** pour le plus grand bénéfice de l'Humanité.

Elle sera l'antenne de réception des informations, des êtres seront alors le vecteur humain de translation, et traduction de ces données. Ceci bien entendu sera mis à disposition uniquement des êtres dont les structures énergétiques portent cette connexion spécifique encore aujourd'hui.

Plus spécifiquement dans la matière humaine la Pyramide Transparente œuvre à la **libre circulation des fluides**, telle la lymphe.

Vecteur des eaux primordiales, du sérum physiologique tel que vous le nommez, elle permet une grande circulation des informations dans tous les tissus du corps humain, favorisant ainsi une connexion profonde avec l'essence même de l'Être par le vecteur de l'âme.

Utilisée en soin cette pyramide sera déposée plus particulièrement à la **racine des cheveux**. En effet un des effets immédiats de cet outil est de favoriser l'activation de l'antenne intermédiaire relative située en la racine des cheveux, que vous nommez Licorne et que nous nommons Unicorn. Cette antenne permet la **reliance directe entre tous les mondes subtils et le monde divin**. Elle est active selon les spécificités de l'être, telle une antenne réceptive connectée à certaines fréquences plus particulièrement.

Associée à la Pyramide Turquoise et à la Pyramide Jaune, elle permettra d'éveiller chez un être des capacités médiumniques en gestation, des capacités de clairvoyance ou clairaudience, des dons artistiques, littéraires ou poétiques. Elle sera **la muse inspiratrice, le révélateur des talents potentiels**.

La Pyramide Rose Fuchsia

Emblème de la Mère, la Pyramide Rose est un intercesseur avec les énergies de la **Mère Divine** sur tous les plans où Elle œuvre directement.

En connexion avec la **matrice du Cœur de la Terre** elle permet **l'ouverture du Centre Cœur par les racines terrestres**.

Portée en la main gauche elle ouvre les **canaux yin du shushumna**.

Portée en la main droite elle ouvre les **canaux yang du shushumna**.

Placée à deux mains unies devant le chakra cœur, elle œuvre à la **réconciliation des polarités yin et yang** en une fusion réalisée.

Déposée en un lieu elle œuvrera sur les mêmes plans au service du collectif humain et terrestre.

Fort active sur les **mémoires liées aux conflits féminin/masculin ou femmes/hommes**, elle activera les structures réactives chez les êtres ou les lieux en un premier temps afin d'ouvrir un espace de conscientisation nécessaire à une réconciliation ultérieure.



Prix : 108 €

La Pyramide Orange



Prix : 108 €

La Pyramide Orangée se connecte à votre hara et vous permet d'entrer en harmonie avec votre sens du **pouvoir**.

Elle œuvre à vous réconcilier avec vous-même, avec vos désirs, vos envies.

Elle est la matrice qui vous met en connexion avec la **matrice utérine terrestre**.

Portée dans la main gauche elle vous permet de connecter le **guérisseur de la Terre** en vous.

Portée dans la main droite elle vous permet de connecter le **guérisseur des Cieux** en vous.

Portée sur votre cœur elle **harmonise le Père et la Mère et reconnecte à l'Enfant Divin, l'Innocence du Pouvoir Juste**.

La Pyramide Irisée Cristal

Connectée aux énergies **Christiques**, la Pyramide Cristal œuvre en la réconciliation nécessaire sur tous les plans des 3 pôles (Esprit, Cœur, Vie) et des 2 polarités.

D'une attraction **magnétique puissante**, elle anime en chaque être ou lieu où elle œuvre tous les aspects nécessaires à une réconciliation profonde et essentielle.

Charismatique, elle efface les doutes, les rejets, pour ouvrir des portes essentielles au Soi dans la conscience du quotidien.

Elle œuvre en Précipitation (ancrer l'Esprit dans la Matière), activant l'immédiateté.

Soyez vigilant aux **synchronicités** !



Prix : 108 €

La Pyramide Rose



Prix : 108 €

Energie douce, calme, et apaisante.

Accompagne notre connexion à l'Amour Universel avec puissance par l'ouverture du chakra du Cœur.

Elle accompagne les libérations des émotions, à extérioriser les sentiments, répare les blessures émotionnelles et apaise les chagrins d'Amour

Pyramide de l'Amour Universel, de soi, de la Paix intérieure

Relie à notre beauté intérieure et modifie la perception de la Beauté en général.

Elle aligne notre conscience sur l'amour divin, la compassion, la tolérance et la gentillesse.

Elle aide à surmonter les manques affectifs de l'enfance et les traumatismes.

La Pyramide Rouge



Prix : 108 €

Elle est drainante et renforce les systèmes de détoxination du corps physique.

Elle dé-toxifie le sang, ce qui le renforce dans sa fonction nourricière de tout le corps physique.

Elle aide lors des cures de désintoxication de drogues, de compulsions, d'addictions, de dépendances.

La Pyramide Platine

Energie Platine, dense qui agit avec force et précision.
La couleur Platine est la somme des 12 rayons de la source première d'où un travail à la fois de précision et de globalité pour ré informer nos cellules



Prix : 108 €

Elle est aussi un catalyseur pour instaurer la stabilité dans le processus d'alignement corps, Coeur, âme et esprit: l'unité. Elle aide alors à la descente et l'installation harmonieuse de La présence JE SUIS (Soi Divin) dans l'humain. Participe à la réalisation de "L'Être réalisé" dans cette réalité.



Prix : 108 €

La Pyramide Violette

C'est une énergie très subtile, fraîche d'un « Nouveau Monde ».

Elle vous accompagne à passer les portes et à rejoindre d'autres plans en 5D.

C'est une énergie qui propulse vers les plans supérieurs jusqu'en 8D (Dimension où d'énergie d'Amour, du Non jugement, du Pardon où l'on est déjà dans notre UNITE).

Elle nous fait voyager au cœur des structures des plans de l'intra terre mais aussi dans les plans cosmiques.



Prix : 440 €

LA DOUBLE SEPT FLAMMES

La double Sept flamme, Grand Instrument de manifestation et d'initiation, nous permet d'aligner tout ce qui en nous, a besoin de se synchroniser à la Conscience Divine.

Exemples : Alignement des chakras, des corps subtils (éthérique, émotionnel, mental et astral), alignement de la personnalité et de l'âme, etc...

Placée sur son support, elle offre un alignement entre le cœur de la Terre et la grille christique, transformant le lieu en un espace sacré.

Disponible sur commande (Me contacter)

La 3 FLAMMES



Prix : 312 €

Sa puissante lumière révèle et transmute nos profondes blessures, qu'elles soient inscrites dans nos chakras, nos corps subtils notre mémoire cellulaire.

La Triple Flamme est un sceptre, celui du Christ Roi, l'Enfant Divin, fils/fille du Père/Mère.

La Flamme Bleue symbolise la volonté divine et la protection. Elle est liée à l'archange Michael et transmet des qualités de force, de courage et de clarté mentale.

La Flamme Rose incarne l'amour divin, la compassion et la guérison émotionnelle. Elle est associée à l'archange Chamuel et ouvre le cœur à l'amour inconditionnel et à la paix intérieure.

La Flamme Or représente la sagesse divine, l'illumination, la créativité et la prospérité. Elle est connectée à l'archange Uriel et inspire la connaissance spirituelle et le discernement.

En nous libérant des mémoires, toxines et informations négatives, la Triple Flamme révèle notre perfection intérieure.

Sa puissante lumière révèle et transmute nos profondes blessures, qu'elles soient inscrites dans nos chakras, nos corps subtils ou la mémoire cellulaire de notre corps

Également efficace pour nettoyer et transformer nos lieux de vie, de travail, de repos, nettoyer les minéraux, les bijoux, les objets, nos lunettes. Utiliser sur les aliments et l'eau, elle effacera les informations énergétiques négatives qu'ils pourraient contenir.

Elle dissout les « voiles » qui limitent le rayonnement de notre Lumière intérieure, ainsi que celle de tout minéral ou objet traité. Le résultat est visible immédiatement, par exemple les bijoux se mettent à briller comme si on les avait nettoyés physiquement.

Utilisation

Roulée alternativement à grande vitesse ou lentement entre les deux paumes des mains, la Triple Flamme active les vitesses de rotation centrifuge (antihoraire) et centripète (horaire) et déploie ainsi une synergie de pure création ramenant toute matière à son point originel source.

Il en résulte une puissante détoxification (force centrifuge) ainsi qu'une reprogrammation (force centripète).

Énoncée la phrase suivante lors de l'utilisation sur les personnes :

« La perfection est l'état naturel la lumière triomphe ».

Énoncée la phrase suivante sur les objets :

« Tout reviens à l'état naturel » la lumière triomphe. »

Pour une personne, utilisez ensuite le Maître Cœur pour finaliser le travail de transmutation, nettoyer les particules dissipées encore dans l'atmosphère et harmoniser les structures traitées.



Prix : 105 €

LA PLÉNITUDE COEUR CRISTAL

Permet à notre lumière de remplir nos vides, nos failles énergétiques afin d'effacer nos peurs, nos doutes et nos manques.

La Plénitude (Doudou) unit la verticalité à l'horizontalité, le fini à l'infini, l'humain au divin.

Cet Instrument redonne l'information aux parties de nous-mêmes qui ont perdu la conscience de l'unité avec la Source Divine. Ainsi il rétablit la vérité sur l'illusion des vides et manques en nous.

La Plénitude est utilisée pour :

- remplir d'énergie lumineuse tous les vides (brèches énergétiques)

ou

- remédier aux déficiences. Un manque opère comme un blocage et empêche l'énergie de circuler.

Exemples : Manque de chance, manque d'amour, manque d'estime de soi, manque d'argent, manque de mémoire, manque d'attention.

- Remplissant les vides, cet Instrument permet à l'énergie de couler librement et abondamment sans aucun obstacle ni aucune déviation.
- Dès qu'on le prend dans ses mains une douce sensation d'apaisement nous envahi, c'est pourquoi les enfants l'adorent (ainsi que notre enfant intérieur).
- C'est un soutien efficace dans les processus de libération des peurs et des dépendances. (le placer sous le lit)
- Très efficace en géobiologie pour neutraliser les failles.
- Il permet également par ses extrémités, de nettoyer énergétiquement les cristallisations dans le corps.

Utilisation

Le tenir verticalement dans les mains, fermer les yeux et faire l'expérience de la plénitude... Visualiser l'abondance de toutes bonnes choses qui circulent pour tous, nous y compris.

Le placer sous le lit ou l'oreiller la nuit, afin qu'il travaille sur nos peurs et nos manques.

Très efficace pour les enfants, ils adorent dormir avec.

Dès qu'on le prend dans ses mains une douce sensation d'apaisement nous envahi, c'est pourquoi les enfants l'adorent (ainsi que notre enfant intérieur).
(le placer sous le lit)

Utilisation passive yin : Déposé sur un lieu ou sur un corps humain, le doudou intercèdera avec les dimensions en lesquelles il reste actif afin d'en établir un réseau de connexions nouvelles pour tisser une trame chaque fois plus proche de la trame originelle du lieu ou de l'être .

Chaque exposition approfondira et déploiera l'œuvre nécessaire.

Utilisation active yang : Tenu en main l'instrument le doudou se connecte aux réseaux neuronaux de l'être « guérisseur » au service afin de devenir une extension chirurgicale fort précise de ses pleins potentiels humains et d'œuvrer et la matière pour restructurer , réparer , réhabiliter, régénérer, toute matière exposée. Ainsi il est à la fois catalyseur et amplificateur des potentiels humains à l'œuvre.

LE MAITRE COEUR CRISTAL



Excellent outil de transmutation des énergies lourdes et discordantes.

Posé en la matière le Maître Coeur Cristal initie une profonde transmutation de tous les systèmes codifiés, programmés, endoctrinés que ce soit dans la matière humaine ou dans toute autre matière, physique, chimique, émotionnelle, spirituelle, mentale, astrale...

Le Maître Coeur Cristal œuvre directement sur l'enchaînement moléculaire et réinitie une harmonie et une synergie syntoniques essentielles de base.

Appliqué sur des formats existants il agira en profondeur sur leur innocuité concernant toute forme de vie terrestre et spirituelle. Toute structure ainsi modifiée en sa structure essentielle basique verra son rayonnement amplifié sur des tonalités structurelles essentielles. Toute interférence sera effacée afin que seules les tonalités harmoniques soient émises ou reçues.

Ainsi, appliqué à un produit chimique le Maître Coeur Cristal agira sur les structures moléculaires afin de rendre aux principes actifs leurs modalités et leur efficacité, ceci dans un rayonnement lumineux essentiel. Aucun effet secondaire ne sera dès lors à déplorer. Pour ce faire une imposition du faisceau de la base du Maître Coeur Cristal ou du grand coté sera nécessaire.

Exemple : Vous devez prendre un traitement chimique ou une plante, laissez dans un premier temps la base ou le grand coté du Maître Coeur Cristal contre le produit pour annihiler les effets secondaires, puis mettez le petit coté contre le produit pour amplifier les effets bénéfiques.

Appliqué sur le corps humain, le **Maître Coeur Cristal agit directement sur le codage de l'ADN** selon les intentions émises durant l'exposition.

Le MCC aligne toute structure sur les rayonnements fréquentiels divins et ré- harmonise tout ce qui diverge, dans le respect infini de toute nécessité inhérente à l'évolution humaine.

Un matériau sera transmuté quelle que soit l'intention émise ou pas lors de l'exposition. En revanche un corps humain sera transmuté selon la conscience qu'il porte uniquement.

L'intention émise en corrélation avec la conscience qui porte l'intention sera essentielle. Les profonds schémas inconscients qui pilotent l'ensemble de l'Humanité actuelle seront travaillés en profondeur par le Maître Coeur Cristal dès lors que l'être posera sa conscience propre sur ces schémas et désirera en conscience les guérir, se réconcilier avec les parties les plus élevées de son Être.

Utilisation

Si vous devez prendre un traitement chimique ou une plante, laissez dans un premier temps la base ou le grand coté du MCC contre le produit pour annihiler les effets secondaires, puis mettez le petit coté contre le produit pour amplifier les effets bénéfiques.

Appliqué sur le corps humain, le MCC agit directement sur le codage de l'ADN selon les intentions émises durant l'exposition.

Ainsi, le MCC aligne toute structure sur les rayonnements fréquentiels divins et ré- harmonise tout ce qui diverge, dans le respect infini de toute nécessité inhérente à l'évolution humaine. Par son utilisation sur matériau, il sera transmuté quelle que soit l'intention émise ou pas lors de l'exposition. En revanche un corps humain sera transmuté selon la conscience qu'il porte uniquement.



Prix :
130 € à l'unité

LE MAITRE COEUR CRISTAL XL

Purifie vos lieux de vies et de travail, très efficace pour nettoyer énergiquement un lieu.

Le Maître Cœur Cristal est très puissant pour transmuter, purifier un lieu énergiquement.

Il ne convient pas (sauf exception) pour utiliser sur une personne directement.

Mettre 4 MCC XL dans chaque coin d'une maison, face inclinée vers l'extérieur pour transmuter.

La Flamme de Vie Cœur Cristal

En faisant circuler nos énergies, elle régénère et consolide nos cellules les invitant à retrouver leur perfection et leur vitalité originelle.



Prix : 144 €

Agissant directement sur la matrice cellulaire, la flamme de vie restructure, régénère, consolide les cellules vivantes, les invitant à retrouver leur perfection et leur vitalité originelle.

Tel un laser, sa pointe peut être dirigée vers la zone à traiter, en la laissant à quelques centimètres afin de ne pas se blesser.

Elle accélère la guérison de blessures, traumatisme, ecchymoses, même graves comme une fracture.

Elle agit très efficacement sur tout type de douleur.

Il est recommandé de se laisser agir intuitivement, tout en faisant des mouvements petits ou amples, autour de la zone à traiter. Ne pas la passer sur les yeux.

La Reliance Cœur Cristal



Prix : 111 €

Amplifie notre verbe créateur afin de manifester nos objectifs de vie.

La Reliance Cœur Cristal ouvre les portes de la communication par le Cœur, avec les Vibrations avec lesquelles nous sommes reliés, consciemment ou inconsciemment.

Que ce soient Des Anges, Archanges, Maitres Ascensionnés, les Dévas, les Elémentaux, tous sont présents à notre écoute, et se mettent à disposition.

L'Ange Cœur Cristal



Prix : 111 €

Nous invite à nous libérer de nos fausses croyances et nos schémas obsolètes inscrites dans nos chakras et notre ADN.

Directement actif dans la multi dimensionnalité, l'Ange Cristal ouvre les portes de notre ADN pour émerger de la dualité vers la Trinité, source d'Unité.

Agissant directement sur les 3 plans de l'être humain (Vie, Cœur, Esprit) il offre une corrélation immédiate de la Trinité humaine vers l'Unité Divine.

Posé en sa base stable (3D), il se déploie sur les trois plans dans une vrilte essentielle, connectant successivement et simultanément 4ème, 5ème et 6ème dimension, offrant ainsi le relais aux structures énergétiques exposées d'une actualisation profonde, douce et stable.

Ainsi l'Ange Cœur Cristal offrira tout en douceur une actualisation profonde de tous les systèmes du corps humain quels qu'ils soient et ceci quelle que soit la conscience de l'être. Sa douceur inhérente entraîne une très faible résistance des systèmes exposés et ainsi une pénétration simple, efficace, dosée selon les nécessités rencontrées.

Concrètement dans la densité de la matière humaine, l'Ange Cœur Cristal sera un allié de choix pour toute entreprise de nettoyage, quelle qu'elle soit.

Le cercle de perfection Cœur Cristal



Prix : 999 €

Le Cercle de Perfection Cœur Cristal, crée un vortex multidimensionnel de champ unifié.

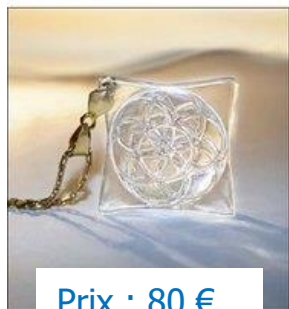
Qu'il soit utilisé lors de soins énergétiques, de méditation, d'initiation ou simplement dans la vie de tous les jours, il offre un support «miraculeux» sur les plans physique, psychique, énergétique et spirituel.

Il apporte une harmonie complète à notre vie quotidienne, déséquilibres, rééquilibrant, réparant. Chaque Roue a une fonction spécifique et son mouvement propre pour restaurer l'harmonie, la vitalité et la santé. Il y a vingt-sept Roues, ayant neuf couleurs différentes. Trois roues par couleur.

Chacune de ces trois Roues a sa propre rotation et sa propre fonction.

LES PENDENTIFS

La Graine de Vie



Premier née des instruments cœur cristal, elle apporte concentration, centrage, créativité et confiance en soi.

Emergeant directement des archétypes puissants de la géométrie sacrée, la GVCC offre un support essentiel à toute œuvre alchimique humaine.

Ancrée en la matérialité terrestre (4 côtés) la Graine de Vie Cœur Cristal, dépose la magie de la graine fertilisée par l'Essence Divine au sein de tout être humain. Origine de toute vie et de toute conscience, elle permet à l'être de se focaliser sur ses propres capacités et de les déployer selon ses rythmes essentiels.

Concrètement elle permettra au quotidien, à celui ou celle qui la porte de se sentir régénéré, calmé, rassuré. Une plus grande intériorisation passive permettra une mise en mouvement active vers les capacités à déployer selon des rythmes en transformation.

L'étoile

Amplification et stabilisation de notre lumière afin de repousser les vibrations perturbantes.

Placer le côté masculin (rayon en relief) vers l'extérieur et côté féminin (rayons creux) contre soi pour rester dans la communication avec l'autre sans être impacté par ses vibrations dévitalisantes.



Prix : 80 €

L'étoile Or



Prix : 80 €

Expansion et un rayonnement amplifié à l'image du soleil nous protégeant ainsi des vibrations perturbantes, nocives.

Placer le côté masculin (rayon en relief) vers l'extérieur et côté féminin (rayons creux) contre soi pour rester dans la communication avec l'autre sans être impacté par ses vibrations dévitalisantes.

L'étoile Bleue



Prix : 80 €

Cette étoile nous ramène à un état de paix, de calme, de tranquillité, de sérénité et invite à exprimer davantage d'authenticité

Elle apaise, calme le mental et les émotions afin de les vivre confortablement. Elle amène une grande fluidité dans la communication entre les cellules de notre corps, ouvre le Cœur.

Elle nous accompagne à revenir en notre centre, dans l'Ici et maintenant, à cet état de paix intérieure que nous rayonnons autour de nous.

Le Petit Sceau Or



Prix : 30 € l'unité

Il est offert par les plus hautes sphères pour favoriser la matérialisation jusqu'en les niveaux les plus denses de la matière du Mouvement Originel de la Vie.

- Allié des enfants, il opère en la profondeur du corps humain pour la régénération de toute la matière cellulaire, dans la douceur, la profondeur, l'harmonie.
- Il restitue la fusion première aux cellules souches et active les mouvements justes, synchronisés et fluides.

- Catalyseur de l'éther des plus hautes sphères, il œuvre directement au sein de la matière en l'alchimie du vivant de l'être humain incarné, matérialisé.

Il est positionné plus spécifiquement sur la glande du thymus afin d'optimiser sa reliance directe originelle avec le point source de toute création.

Le Petit Sceau Lavande



Prix : 30 €

Il nous relie à notre essence individuelle et collective cosmique, notre Etincelle Divine, notre Feu sacré.

- Particulièrement actif lors de mouvements cellulaires intenses, il favorise la métabolisation lors de soins cellulaires profonds, lors de thérapies cognitives ou symboliques, dans les mouvements primaires du corps et de l'esprit, tels que QiGong, TaïChi, Yoga, méditation actives...

- Il est le relai du Feu Sacré en toute chose, catalyseur de la fonction cosmique de création.
- Il nous relie à la Conscience Cosmique originelle.
- Il est positionné plus spécifiquement sur la glande du thymus afin d'optimiser sa reliance directe originelle avec le point source de toute création.

Le Petit Sceau Bleu

Le Sceau bleu nous relie à la conscience des Baleines et des Dauphins, aux eaux primordiales.

Il a une action spécifique fluidifiante sur les émotions profondément cristallisées. Il accompagne dans l'élimination des cristallisations.



Prix : 30 €

Le petit Sceau Rouge



Le petit Sceau Rouge nous permet d'accéder à l'état d'Innocence en purifiant les engrammes émotionnels dans le corps physique et la psyché, en nous permettant d'accéder à la conscience unifiée, dont le véhicule corporel est la lymphe cristalline.

Feu de purification

Prix : 30 €

Le petit Sceau Rouge nous connecte à la lave terrestre, le sang de Terre Mère. Il permet de réinstaller dans notre sang, l'essence de ce sang terrestre, relié à l'élément Feu, les roches en fusion, et ainsi de stimuler le Feu de la purification.

Le petit Sceau Transparent

Le petit Sceau transparent permet de fédérer l'ensemble de la biologie et de la psyché et d'installer la colonne de lumière entre Ciel et Terre, que nous sommes quand nous intégrons le corps de cristal.



Prix : 30 €

En portant le petit Sceau Transparent, certains êtres ressentent plus grandement la présence de leur âme, car l'essence stellaire s'incarne plus densément dans la matière. Ce qui accentue la présence.

D'autres se sentiront plus présents dans leur corps, car leur proximité avec leur essence stellaire leur rend l'incarnation difficile.

Il est conseillé aux êtres dans le refus d'incarnation, ou aux êtres résistant à s'ouvrir aux plans supérieurs de conscience.

Il peut :

- être l'allié des médiums, offrant une plus grande équanimité aux plans terrestre et céleste pour ne pas fuir dans le céleste.
- accompagner les artistes, afin de d'équilibrer l'inspiration et la manifestation.
- aider les enseignants, les orateurs, afin que le verbe soit inspiré ; que les mots, les paroles rejoignent le Verbe.
- aide grandement les enfants cristal en difficulté dans nos mondes, nos sociétés.



Le petit Sceau Vert

Le Sceau Vert nous connecte avec la Puissance de l'Être que nous sommes.

Il nous relie aux Êtres de la nature et notre Nature Profonde.

Prix : 30 €



Le Coeur Cristal

Le Coeur Cristal nous relie à la douceur de notre coeur. Il nous invite à écouter la voix de notre coeur avec davantage de clarté. Très bonne association avec la Graine de Vie.

Prix : 20 €

LES GRANDS SCEAUX

Le Sceau Indigo

Le Sceau Indigo est le grand maître d'œuvre des Eaux du Ciel et de la Terre.

Il porte la puissance de Réalisation et de Manifestation de la Flamme Indigo.

Placé sur le nombril du corps humain, il ouvre les portes à une dé cristallisation profonde

- des liquides du corps physique : sérum physiologique, lymphe, sang, liquide en céphalorachidien
- de tous les fluides des corps subtils.



Prix : 80 €

Il aura ainsi une action spécifique fluidifiante sur les émotions profondément cristallisées, puisque les hormones sont véhiculées par les fluides du corps.

Par une exposition régulière et profonde au Sceau Indigo sur le nombril pourront être allégés :

- le chagrin : larmes non versées congelées dans les tissus du corps physique, excès d'eau
- la colère : assèchement des tissus par déshydratations par excès de feu
- la tristesse : dessèchement des tissus par manque d'air, recroquevillement
- la nostalgie : éthérisation des tissus par excès d'air
- la dureté : durcissement des tissus par excès de terre
- la rigidité : rigidification des tissus par excès de métal

Sur un lieu, il participe à l'harmonisation des courants telluriques terrestres liés aux eaux. Il neutralise l'influence néfaste d'un cours d'eau sous une maison. Il assainit et draine vibratoirement les infiltrations dans les sols, les murs et tous les matériaux pour amener à un équilibre hydraulique efficient. Qui sera relayé dans la matière ensuite par tous les travaux nécessaires.

Le Sceau Lavande



Prix : 80 €

Cet Instrument est à poser sur le compteur électrique de votre maison.

Il va en restructurer le champ électromagnétique. Immédiatement nous pouvons expérimenter une légèreté, on ressent nos corps énergétiques s'expanser et une grande paix s'établie dans la maison.

La sensation d'être comme en pleine nature est un vrai bonheur!

Le Sceau Vert

Le Sceau Vert nous connecte avec la Puissance de l'Être que nous sommes.

Positionné au cœur de la Respiration Cosmique et Cellulaire, il œuvre en l'harmonisation de tous les flux. Il est au cœur du Mouvement de Vie, d'Amour, de Création.

Il synthétise l'alliance de la Terre Humaine et Divine à travers l'Essence (Divinité) véhiculée par l'Âme (Humanité).



Prix : 80 €

Positionné sur le nombril, il œuvre en la réconciliation des interdits originels liés à l'incarnation (croyances culturelles), lève peu à peu les voiles d'oubli, rétablit la connexion originelle entre la personnalité, l'Âme et l'Essence.

Sur un lieu, il participe à rééquilibrer, harmoniser les flux respiratoires de Terre Mère, favorisant ainsi la libre circulation des énergies, informations, vibrations, énergétiques, sonores, pulsantes.

Le Sceau transparent



Prix : 80 €

Le Sceau Transparent nous connecte aux essences subtiles présentes en toute chose.

Il nous connecte au vivant sous toutes ses formes dans le macrocosme et le microcosme.

Il participe à tisser les trames de toute matière, tangible, dense ou subtile.

Il est l'ensemble de tous les possibles au sein de la matière originelle.

Aérien, déposé sur le nombril du corps humain, il permet une régénération des tissus par micro-respiration, fragmentation de microbilles d'air qui viennent stimuler, vitaliser, énergétiser les tissus affaiblis du corps humain par toutes les dénaturations, distorsions, pollutions diverses.

Positionné en un lieu, il participe à l'aération subtile et profonde de tous les réseaux éthérés et gazeux.

Le Sceau Violet Foncé

Le Sceau Violet œuvre en transmutation avec la Flamme Violette.

Alchimiste puissant, il œuvre en profondeur au sein du corps humain pour en extraire toutes les matrices mémorielles toxiques, les transmuter, régénérer les tissus informationnels et de matière.

- Déposé sur le nombril, il déploie plusieurs entonnoirs, imbriqués les uns dans les autres, qui entrent dans le corps, se connectent au Shushumna (canal d'énergie dans la moelle épinière).



(mémorielle, une aiguille qui perce un lisée. Prix : 80 €)

- Les énergies se remettent en mouvement.
- Un 2^{ème} entonnoir violet active un processus de transmutation :
- - détoxination : dans la matrice travaillée les énergies toxiques se détachent des énergies saines qu'elles phagocytent
- - aspiration des énergies toxiques dans le vortex violet
- - transmutation de ces énergies
- Aspiration de ces énergies transmutes dans un 3^{ème} entonnoir or, qui régénère la matière selon le Plan Divin.
- Injection des énergies transmutes et régénérées dans la matrice.
- Action de protection du processus par un 4^{ème} entonnoir platine, qui est le « garant ». Il est le cocon protecteur offert par les Énergies Christiques dans la matière.



Prix : 80 €

Le Sceau Rouge

Feu de purification

Le Sceau Rouge nous connecte à la lave terrestre, le sang de Terre Mère. Il permet de réinstaller dans notre sang, l'essence de ce sang terrestre, relié à l'élément Feu, les roches en fusion, et ainsi de stimuler le Feu de la purification.

Il détoxifie, purifie le sang.

Il offre un ancrage puissant lorsqu'il est déposé au sol entre les pieds.

LES TEMPLES



Par l'intelligence de la lumière et de son rayonnement, ils libèrent le flux naturel des différentes facettes de notre Energie incarnée et manifestée. Ils nous guident vers la pleine réalisation de tous les aspects du soi, cette évolution se manifeste sur tous les plans de notre être de l'infiniment grand à l'infiniment petit. On peut dire que les temples seraient des pyramides qui nous révèlent la multi-dimensionnalité de notre être à travers leurs 40 facettes.

De manière plus imagée, ils vont nous accompagner sur notre chemin d'évolution « dans les deux sens » l'aller et le retour, ou la croix, en haut et en bas :

L'aller est notre Quête, le chemin de réunification le retour vers l'unité en soi, le retour à la verticalité, l'alignement au Plan. Le retour est la voie de l'Horizontalité : l'Expansion, la Réalisation, la Matérialisation, la Transmission, qui passe par l'ouverture de l'émeraude du cœur.

Alors notre œuvre se dépose sur Terre, nous offrons au monde nos dons et nos talents. Ils s'inscrivent ainsi dans le mouvement de la vie, la respiration, donner et recevoir.

Utilisation des temples

Tenu entre les mains, en méditation ou relaxation, c'est là qu'il révèle toute sa puissance, infusant tous nos corps de Lumière et de Vie.

Si vous en prenez un dans chaque main en méditant, par exemple le rose et le bleu ou le vert et transparent, ils vous permettront d'intensifier encore la réception et la transformation lumineuse.

Tarifs à l'unité

140€ le Temple

260€ le Grand temple transparent

280€ le Grand temple de couleur

Temple Bleu



Ouvre un espace de paix et de connexion à notre essence divine.

- *Paix divine*
- *Le nouveau départ*

Le mantra, le souffle du Temple Bleu

« Je suis la Paix, la Lumière et l'Unité qui descendent, je suis le Commencement, je suis le démarrage de toute chose, je suis le Un, je suis le murmure de Dieu ».

Le Temple Bleu peut contribuer à installer un lien intime avec le divin:

Il permet **les retrouvailles sacrées avec notre Essence Divine.**

- Il amène vers la reconnaissance et la renaissance de notre nature divine, exempte, des mémoires, des charges, ou des conditionnements.
- Il invite le retour de notre être absolu au premier plan de notre être.
- Il réveille notre connexion à cette Essence Divine, puis, par cette reliance, il nous permet **d'accéder à tous nos potentiels**, facilitant alors **le retour vers la plus libre, et la plus pure expression de notre être véritable.**

Le temple bleu va favoriser la communication avec notre être intérieur au niveau émotionnel, mental et spirituel.

Il va activer la communication sur tous les plans de l'Être.

Il éveille **notre potentiel de guérison par le verbe, le souffle, la voix, ou bien le toucher.**

Il active notre Connexion à notre Divine Présence.

Sur le plan Spirituel

- **Il ouvre un espace sacré en nous.**
- Il permet de faire le vide en soi, de rencontrer le calme absolu, et c'est dans cet état de calme, de vacuité, dans cet état où les émotions n'ont plus accès, ne sont plus là, que les portes du Royaume de Dieu s'ouvrent.
- Il amène un état de **paix infinie, de grâce, de fluidité, de légèreté, d'unité et de reliance au grand Tout, au divin.**

Il ouvre à la divinité en nous.

Lorsque l'accès au divin aura été coupé, (ou lorsqu'il aura été bloqué par des mémoires karmiques de persécutions par exemple) le petit temple bleu va accélérer, faciliter le processus de re-connexion, de réparation, de transformation, de transmutation.

Il est le chemin de retour, la porte.

Sa guérison est de nous ramener à notre essence originelle, là où tout est déjà là, selon le plan de perfection divine.

Pour certains, se déposera doucement sur leurs épaules, **le manteau bleu de Marie**, Invitant à la grâce, et à la révélation de l'amour infini de la Mère Divine.

En permettant la connexion au divin en soi, le petit temple bleu réveille le lien d'amour primordial avec la vie, il restaure ainsi un plus grand sentiment de sécurité intérieure, et répare les difficultés d'incarnation.

Il va apaiser les difficultés et angoisses **des nouveaux- enfants (indigo, cristal ou arc en ciel ...HPI etc.) et leur permettre de retrouver la sensation et la possibilité d'être** comme « à la maison » sur Terre, malgré la dualité 3D.

Il est la porte vers l'Unité.

Sur le plan Mental

Il permet d'agir à partir de la paix en soi, et non plus en réaction. Faisant taire les conflits de l'ego.

- Il clarifie le mental, permettant de le désencombrer des pollutions mentales.
- Il permet de retrouver clarté, cohérence, confiance, foi dans la guidance divine.
- **Il fluidifie des schémas mentaux obsolètes**, dénouant des nœuds informationnels et des blocages, et ramenant ainsi plus de fluidité.

Le mental reprend sa juste place, au service de la conscience supérieure.

Sur le plan Émotionnel

- Il vient défaire des blocages, dénouer les nœuds émotionnels, des tensions très anciennes, qui vont avec lui, se réveiller pour être guéries.
- **Il procure un apaisement émotionnel.**

Il ramène la confiance et purifie les eaux de notre corps émotionnel.

Sur le plan Physique

Au-delà du corps émotionnel, il purifie les eaux de notre être intérieur, les eaux du corps, les fluides, en nous rappelant d'où l'on vient.

- Il travaille alors sur les reins, fluidifiant les peurs qui sont contenues au dedans. Réordonnant la géométrie sacrée des eaux du corps jusque dans le plasma, et ainsi les purifiant.
- Il ramène de la cohérence dans la respiration et les mouvements du céphalo-rachidien, et les fluides au niveau du cerveau (le liquide cérébro-spinal).
- Tant au niveau de la fluidité que du mouvement :
- Il apaise le système nerveux.
- Il agit sur l'ADN : Il répare, régénère, et **participe à l'évolution et à la transmutation de notre ADN**, ainsi ce faisant, à la libre expression de tous nos potentiels.

Simultanément en rétablissant les flux de la communication à l'intérieur du Soi, et avec le Grand.

Tout, il ramène le flux de l'Amour Divin dans l'infiniment petit de notre être :

Le Temple Bleu vient pour réveiller **notre ADN divin, notre empreinte divine, et nous ramène à notre état ORIGINEL sur tous les plans de l'être**

Synergie

Le Temple Bleu va faciliter la conception d'un projet ou d'un enfant.

Associé avec le temple orange, la fréquence des deux réunis va impulser fortement la réalisation du divin dans la matière ; le souffle de création descend sur Terre, par le mandala bleu et or .

En ajoutant le temple rose, aux deux premiers, l'amour va pénétrer notre Création, déployant toutes les facettes de notre créativité et déployant le champ des possibles.

Le temple bleu associé avec le petit temple rose : la fréquence des deux réunis va permettre un équilibre des polarités aidant à passer de la dualité à la complémentarité.

Cette association est reliée à l'énergie de l'Enfant intérieur, ou de l'Enfant-Etoile et permet un grand apaisement émotionnel et une complémentarité des forces qui résident en nous.

Temple Orange



Révèle la force, la souveraineté pour la liberté et l'autonomie.

- La Révélation des Talents
- La Souveraineté
- La Liberté et l'Autonomie

Le mantra, le souffle du Temple Orange

« Je suis la Manifestation de tous mes Potentiels »

Le Temple Orange peut contribuer à :

- Ouvrir **au Masculin sacré**, il permet **l'alignement et l'expansion du Masculin en nous**.

Il permet à **l'Homme de retrouver sa place**, sa force, apaisée, apaisante, rassurante, structurante, libre des peurs et des engrammes.

Il permet à la femme d'accepter sa propre polarité masculine et **d'accueillir pleinement le rayonnement et les qualités du masculin**.

- Il unifie les polarités, pour permettre l'union du masculin et du féminin sacrés afin d'œuvrer dans la matière.
- Il ramène **alignement, ordre, droiture, engagement, mais aussi croissance, expansion, dépassement**
- Il rappelle **notre responsabilité, notre engagement par rapport à notre âme**, permettant de retrouver le chemin de notre âme, **pour que l'âme puisse s'exprimer librement avec joie**.
- Il réveille la conscience de nos potentiels dorés, permettant d'accéder à nos richesses intérieures et à toutes nos facultés.
- Accueillir le trésor en soi. L'Or en Soi. Avec l'Or en soi, il nous révèle notre potentiel de transmutation, d'alchimie intérieure également.

Il nous rappelle notre **capacité à faire émerger l'Or de nos mains par la manifestation**.

La manifestation de nos potentiels et de nos richesses intérieures.

- **Il va aider à la pleine réalisation de l'être, activer les plus hauts potentiels en nous, en lien avec nos plus grandes richesses intérieures.**

Il nous réapprend la voie de l'abondance qui prend sa source dans la plénitude en soi.

Il est un catalyseur de tous nos possibles.

Il nous conduit vers l'absolu en nous, nous rappelant qu'un être réalisé **transmute par sa seule présence**, sans rien faire, et sans aucune projection, les blocages de réalisation des êtres qui le côtoient, juste en étant là, présent, dans ce monde.

Sur le plan Spirituel

Lorsque l'on médite avec lui, et que le calme s'installe, il nous montre **la voie de la Sagesse Intemporelle Incarnée.**

- Il nous invite à nous **dévêtir du manteau de l'égo**, des croyances, et de la personnalité.
- **Il unifie alors, hors de l'espace-temps, toutes les dimensions de l'être que nous sommes.**^{[1][2]}_[SEP]

Il active les Connaissances Sacrées en nous, et **nous rappelle notre responsabilité et notre engagement spirituel, pris avant notre incarnation.**

Sur le plan mental

Comme une lanterne dans l'obscurité, il lève les doutes, ramenant clarté ou alignement.

Il libère des projections « pouvoir-enfermement-argent » dont notre être se nourrit lorsqu'il n'est pas encore autonome.

Sur le plan émotionnel

- Il permet de retrouver et reprendre son propre pouvoir, lorsque celui-ci a été donné à quelqu'un, ou à une organisation, par ignorance, par obligation, ou par faiblesse.
- Il permet de retrouver l'autorité en Soi, la souveraineté intérieure. Le pouvoir juste et aligné au service de notre âme.

Ainsi, il peut aider à se libérer des dépendances, des co-dépendances, des emprises ou des pertes d'autonomie affectives.

Sur le plan Transgénérationnel

Il permet de guérir les lignées masculines.

Il va venir réparer les schémas, les distorsions, les peurs dans les lignées masculines.

Il aide l'homme à **guérir ses les peurs transgénérationnelles. Mémoires de guerres également.**

Il va favoriser un travail de guérison par rapport à l'archétype du père :

Sur le plan Karmique

- **Il nettoie des mémoires karmiques par rapport à l'abus de pouvoir.**
- **Il nettoie les lignes du temps**, au niveau des chocs et des traumatismes vécus, mais aussi au niveau des actions qui ont créé des nœuds et des retours.

Synergie

En ajoutant le temple orange, au bleu et au rose, la puissance, la volonté en action va pénétrer notre Création, déployant toutes les facettes de notre être et déployant le champs des possibles.



Temple Vert et rose

Invitation à une nouvelle perspective dans notre compréhension et notre expérience de l'amour.

Le mantra, le souffle du Temple Vert et rose

« Je suis l'Amour Originel »

Il est :

- Le Renouveau de l'Amour
- Un nouveau souffle
- L'espoir
- L'Émergence
- De nouvelles Forces
- De nouvelles Energies
- La pureté de l'Amour Originel
- Un Baume pour le Cœur
- Le lâcher prise
- La dissolution des murailles et des cuirasses
- La lumière au bout du Tunnel
- Une clé vers la liberté
- Un alignement de tout notre être, avec notre coeur

Sur le plan Spirituel

Le temple vert et rose permet de vivre la spiritualité de manière incarnée et dans la joie .

Il nous inspire pour une spiritualité plus légère, qui s'allège des défis karmiques ou des visions trop mystiques et déracinées, où l'amour guide, où le cœur est le véritable Maître Spirituel.

Sur le plan Mental

Il aide à dissoudre les schémas de pensées qui ne servent plus notre évolution, ainsi que les croyances en non harmonie avec l'énergie de vie, l'énergie d'amour.

Il nous montre que l'amour est partout , même dans ce que nous croyons être injuste ou dans ce que nous pensons être du non-amour .

Il nous permet de sentir avec plus de facilité combien l'Amour d'En-Haut, ordonne, sur l'échiquier de nos vies, chaque évènement, afin qu'il serve le Plan Divin.

Il nous invite à une perspective plus élevée et non duelle.

Sur le plan Émotionnel

Il purifie et transmute.

Il libère les mémoires des chocs et les traumas en lien avec l'amour.

Il apporte la foi, l'espoir et la confiance sur le chemin.

Il donne la possibilité de maturité émotionnelle en passant de l'amour émotionnel à l'Amour.

Le petit temple vert et rose nous apprend à aimer véritablement.

Sur le plan Trans-générationnel

Il est idéal pour un travail personnel en systémique ou constellation familiale.

Il amène alors la possibilité de relâcher les nœuds trans-générationnel autour du non-amour ;

Il nous invite à libérer les liens d'amour distortionnés du passé.

On lui demandera alors : « de ramener l'énergie de vie et d'amour dans tous les espaces qui portent l'empreinte du non-amour, sur tous les plans de notre être , dans toutes nos lignées. »

Nous pouvons être sûrs qu'alors, nos guides seront tout près, pour aider le travail.

Il est comme un pilier, un support de fréquences, pour ce travail magnifique, de libération.

Sur le plan Karmique

Il permet de relâcher certains défis karmiques comme les mémoires de persécutions , d'inquisitions, d'abus de pouvoir , les mémoires de certains traumas.

Tels que les massacres et chasses aux sorcières, ou toutes les formes de punitions ordonnancées par les pouvoirs spirituels en place.

Un fois ces miasmes karmiques dissolus , il nous montre les nouvelles possibilités qui s'offrent à nous: comme celle de vivre une spiritualité totalement saine et pleinement incarnée , trouvant ses racines dans le coeur spirituel .

Ce faisant il permet de libérer notre plein potentiel , qui s'auto-enfermait par ces graines karmiques .

Sur le plan Physique

Il va inviter l'amour à circuler en nous et ainsi dé-stresser le corps de ses tensions .

Il va consoler le corps des blessures émotionnelles engrammées.

Il peut apaiser le système nerveux fragilisé. Il va aider les enfants en bas âge en maintenant une énergie proche de l'énergie

d'amour originelle dont ils se souviennent encore .

Il va aider les enfants hyperactifs , en apportant une énergie apaisante.

Il va aider les empathes et les électro-sensibles, allégeant les tensions et charges ressenties , purifiant et transmutant

Synergie

Il va accompagner les thérapies du son, la musicothérapie.

Il va soutenir l'hypnose, ou la sophrologie, ainsi que toutes les thérapies qui

Œuvrent avec l'inconscient, car l'inconscient se souvient de l'amour originel...et il est toujours heureux d'en retrouver le chemin.



Temple Transparent

Rencontre avec la pureté dans la pleine conscience du soi.

Le mantra, le souffle du Temple Transparent

« À chaque souffle, la lumière me traverse ».

« La pureté »

- La Purification
- La rencontre avec la Grâce
- La pleine conscience

Le petit Temple Transparent favorise l'entrée dans le cœur, la connexion avec soi, et mène à une introspection douce et à l'Union à Soi. Il offre l'expérience de la pleine Conscience, sans dualité ni interférence, juste être.

Il apporte un espace mental de clarté et de sérénité.

Sur le plan Spirituel

- il est l'abandon à la Grâce, permettant un changement énergétique et un saut quantique vers un nouveau palier vibratoire. Il impulse le processus d'éveil jusqu'à la Renaissance, éclaire et lève les voiles de l'illusion, engageant un processus de

purification des pensées.

Il nous invite à ouvrir notre Cœur spirituel.

Sur le plan Mental

- Il fait taire le mental, favorise le passage aux ondes thêta et delta, apaise les personnes hyper-actives ou anxieuses, et Il aide dans les périodes de changement, ramenant l'ordre dans le chaos et le calme intérieur, accentuant la reliance à notre Conscience Supérieure.
- Il permet de s'accueillir sans jugement.

Sur le plan Émotionnel

Le petit Temple Transparent **crée un refuge et stabilise**, apportant **lumière et courage** face aux émotions difficiles.

- Il incarne l'expérience du détachement, plongeant dans un état de conscience sans risque ni peur.
- Il déconstruit le mental, favorisant **l'innocence et la confiance absolue**, et offre un espace de ressourcement pour les personnes hyper-sensibles.
- Il prépare et apaise le passage vers l'au-delà, aidant à lâcher prise et à reconnaître le chemin de l'âme.

Sur le plan Trans-générationnel

- Il révèle les secrets de famille et les fardeaux ancestraux, invitant à voir et à libérer les liens avec le passé. Il permet le discernement dans les systèmes familiaux complexes.

Sur le plan Karmique

- Il soutient l'absolution karmique, révélant les nœuds karmiques et éclairant les situations de retour karmique.
- Il rappelle les Lois Cosmiques et le libre arbitre, aidant à faire des choix qui évitent de répéter les blessures passées.

Sur le plan Physique

- Il infuse la lumière pure, agissant sur le cerveau et relâchant les tensions corporelles.

Sur le plan Cellulaire

- Il augmente le quotient-lumière, revitalisant les cellules et renforçant l'aura et le corps éthérique, créant un cocon de protection lumineux.

Lorsque l'on médite régulièrement avec le petit temple transparent, notre **aura devient** plus lumineuse et son quotient-lumière plus dense.

Le corps éthérique, tout particulièrement, nourrit par plus de lumière, devient plus dense et moins sensible aux agressions.

Synergie

Synergie avec les instruments Coeur Cristal

Il amplifie les expériences et favorise leur intégration.

Associé au petit temple bleu, il intensifie la paix, et avec le petit temple rose, il ouvre à l'amour et à la lumière. En combinaison avec le Cercle de Perfection et la Plénitude, il offre une guérison profonde et joyeuse.



Temple Vert

Le mouvement, la croissance et la fluidité de la vie.

Le mantra, le souffle du Temple Vert

« Je suis la vie que tu accueilles en toi »

Le temple vert active en nous le mouvement de croissance, le mouvement de vérité et d'équilibre en nous.

Il fait jaillir en nous un mouvement plus clair, Il facilite l'accès à notre cœur, nous offrant alors de mieux sentir ce qu'est juste pour nous.

Le temple vert active un processus d'ajustement de notre être.

- Il invite et **impulse en nous la pulsation de vie, le mouvement de vie.**
- Il agit sur nous tel le principe actif de photosynthèse des plantes, son énergie, sa fréquence, sa lumière traverse le cœur humain, l'active, pour inviter la vie, permettre le mouvement de la vie, et permettre donc un mouvement de croissance.
- Il active **le mouvement de vérité et d'équilibre en nous** : Il facilite l'accès à notre cœur, nous offrant alors de mieux sentir ce qu'est **juste** pour nous.

Si nous écoutons et tenons compte de ce ressenti, la justesse et la vérité révélée en soi, ramèneront alors l'équilibre.

Ce mouvement de justesse, d'équité et de vérité, va impacter nos relations.

Nos limites seront plus claires, et nous aurons également un accès plus direct à ce qui se joue dans nos relations.

Le théâtre de nos relations va se révéler. Les systémies vont se révéler .

Les mémoires collectives, les égrégores, les conditionnements familiaux vont apparaître plus clairement.

Nous verrons la toile, et nous verrons les endroits où nous sommes encore pris dans la toile . Cette vision plus claire va nous permettre une plus grande sincérité et authenticité vis à vis de nous-même, et vis à vis des autres.

Elle va nous permettre de libérer les cordes qui ne sont plus nécessaires.

Le petit temple vert va nous montrer ce qui est juste pour nous. Equilibré et équilibrant.

Ce qui est juste pour notre coeur .

C'est ce travail de libération qui va nous mettre en contact avec notre DIRECTION, notre voie , notre CHEMIN et guider notre action, lui permettre de trouver sa source dans notre vérité intérieure.

Il favorise le passage de l'Humain , (ou le retour) du modèle tri-dimensionnel (personnalité / limites) , au modèle multidimensionnel originel ; insufflant et ravivant la puissance du coeur, comme véritable moteur d'évolution et d'expansion pour l'Humanité.

Il nous rappelle d'où l'on vient, comme fruits de l'amour du Créateur.

Et il nous rappelle où l'on va, nous montrant le seul chemin possible aujourd'hui pour l'Humanité, pour sortir de l'impasse : le chemin du coeur .

L'Émeraude du coeur, il n'y a pas d'autre voie.

Il est un catalyseur de notre Coeur , il lui remémore ses capacités .

Il nous emmène hors des résistances, hors des dualités du mental , dans un espace où l'énergie de vie et d'amour est notre seul guide , notre vérité , notre voie, notre chemin.

IL EST LE JARDIN D'EDEN RETROUVE

Sur le plan Spirituel

Il nous invite à placer le coeur , au coeur de notre cheminement spirituel . Notre coeur devient le centre, le centre de la croix christique devient le guide .

Nous ne plaçons plus notre spiritualité en haut , ou en bas , nous la plaçons en notre centre .

En notre cœur

C'est de là qu'émerge la lumière C'est de là qu'émerge l'amour C'est de là qu'émerge la vie

Il est un enseignant spirituel très puissant, qui va enseigner une spiritualité vivante et incarnée, loin des quêtes de connaissances, loin des quêtes mystiques.

Il replace alors l'amour au cœur de la matière.

Sur le plan Mental

Il va nous révéler les abstractions du mental inférieur, et ses non-sens . Il va nous enseigner à placer le mental au service du cœur .

A cet instant, toute notre systémie s'accorde aux grands principes régisseurs de l'Univers , à l'ordre divin, au mouvement de la vie.

Il va ainsi nous libérer des contraintes du mental inférieur, en fluidifiant l'accès entre le Mental Supérieur et le Coeur .

Sur le plan Emotionnel

Il va nous enseigner , par ses fréquences , comme chaque expérience peut être entendue et comprise avec les yeux du cœur.

L'expérience ainsi entrevue se révèle parfaitement juste et riche d'enseignement.

Alors même que la vision s'accorde aux fréquences de notre véritable essence , toutes les charges émotionnelles ont la possibilité d'être transmutes .

Il nous enseigne ainsi à transmuter instantanément l'expérience ressentie comme négative (la manifestation de nos peurs) .

Il nous enseigne ainsi, la légèreté du cœur .

Le bagage émotionnel peut être libéré progressivement .

Les émotions peuvent devenir alors une voie d'expression et de transition. Une voie d'élévation.

Un soutien de l'être.

Sur le plan Trans-générationnel

Il va libérer des engrammes émotionnels profonds transgénérationnels :

Au contact du Petit Temple Vert, lorsque notre être le sollicite et lorsque nous posons notre conscience sur sa présence bienveillante :

Les charges et les bagages contenues dans nos lignées peuvent transiter vers notre cœur, pour s'éclairer à la conscience de celui-ci , et pour se libérer .

Il favorise le transit des charges trans-générationnelles vers notre cœur , pour leur transmutation .

A chaque génération, nous avons l'invitation à reconnaître notre lignée , à en honorer les dons, et les cadeaux, à honorer la vie qui nous a été transmise par nos ancêtres, mais nous avons aussi l'invitation , la prière de réparer certains bagages qu'ils n'ont pas réussi à régler . Le petit Temple Vert est un magnifique instrument pour accompagner toutes les thérapies transgénérationnelles, les thérapies de l'enfant gigogne également , les deuils , ou bien les mémoires en non harmonie avec la vie.

Nous pouvons lui demander d'actionner en nous un tel flot d'énergie de vie et d'amour , que rien qui ne soit pas en harmonie avec la vie , ne puisse rester en nous ou autour de nous .

Il nous permet alors d'inviter la vie dans toutes les dimensions de notre être , y compris la dimension trans-générationnelle.

Nos ancêtres ne pourront que lui être reconnaissants !

Sur le plan Karmique

Nous pouvons l'actionner en tant que « Guérisseur Karmique ».

En posant notre attention sur les lignes du temps, en lui demandant d'oeuvrer en guérison sur tous les chocs qui ont atteint notre intégrité , ou altéré la circulation de la vie en nous . Ses fréquences traverseront alors l'espace-temps , et comme une horloge karmique, il nous aidera à ré-harmoniser les fréquences sur les lignes du temps .

Lorsque les chocs et les traumatismes sont libérés sur nos lignes du temps , nous n'avons plus besoin de les expérimenter aujourd'hui pour les libérer .

Avec le petit temple vert, nous envoyons l'amour, l'énergie de vie et de fluidité dans tous les espaces temps de notre être .

Sur le plan Physique

Il va apaiser les angoisses :

En effet dans notre champs de conscience collectif, les fréquences du vert nous relient à l'espace à l'intérieur et à l'extérieur de nous (la Nature).

Cet espace retrouvé , au dedans de nous déjà , nous permet de relâcher des tensions et des dualités intérieures, et nous permet de cheminer vers un apaisement.

Ces fréquences de vert émeraude , activent le centre cardiaque , le réveille , celui peut plus facilement alors fonctionner et transmuter les charges qui pèsent sur notre corps émotionnel , mental, et physique .

Ainsi, le petit temple vert, va contribuer à amener plus d'espace, plus de fluidité et d'équilibre dans la circulation des énergies au sein de nos corps subtils et de notre corps physique .

Il est comme une balise pour l'inconscient. Tout est là

Tout est en nous.

La vie circule

Avec elle , l'amour circule C'est rassurant .

Sur le plan cellulaire

Le temple vert amène plus d'espace à l'intérieur de nos cellules . Il se synchronise tout particulièrement bien avec nos cellules.

Tout comme nos cellules, il est vecteur de croissance, aussi, l'intelligence l'intelligence du corps, reconnaît ces fréquences de croissance et nos cellules se synchronisent avec joie, sur ces fréquences.

Il est également vecteur de transmutation et d'échanges.

Là encore nos cellules reconnaissent ces attributs et se synchronisent alors plus facilement à ces fréquences de transmutation et d'échange.

Il porte vers nos cellules des informations de vie.

Il favorise l'oxygénation des cellules, il favorise les échanges , la fluidité dans l'infiniment petit .

Synergie

Le temple vert est très intéressant lors qu'on peut l'associé en méditation avec le temple bleu.

Cette association va amplifier l'ouverture de la conscience du cœur. Elle serait fort utile pour accompagner les personnes qui sont dans les soins, particulièrement les personnes qui soignent les animaux ou transmettent leurs messages. Elle va guider les personnes qui œuvrent pour la pureté des eaux de la Terre. Elle aidera aussi les personnes qui s'occupent d'enfants HPI, autistes, ou juste les nouveaux enfants.

Lors d'un travail de groupe, cette configuration double, pourrait élever et porter très haut des prières collectives pour la Terre et pour les Eaux de la Terre.

Cette combinaison va également ouvrir, et activer grandement le thymus, telle une clé, et va permettre alors de faire entrer un FLOT d'amour et de conscience dans notre être. Ce flot va faire disparaître en nous la scission entre ÊTRE, et AIMER. Dans ce flot d'amour, il n'y a plus de séparation entre être et aimer.

L'association de ces deux petits temples vient alors créer une troisième fractale. Différentes des deux petits temples pris individuellement.

$1+1 = 3$

Nous entrons dans la dimension du cœur, à un autre niveau.

Nous sommes des émanations de la Source, les fréquences divines qui nous ont créent, nous ont donné la possibilité de créer à notre tour, et le germe et le ciment de cette Création sont l'Amour.

La sexualité sacrée est l'expression de cette conscience de création divine : le flot d'amour entre deux êtres crée.

Cette association du petit temple bleu et du petit temple vert , pourrait, pour ceux qui s'y intéressent, les accompagner sur le chemin de la sexualité sacrée.

Celle-ci passe par l'ouverture du centre cardiaque et par l'activation du thymus tels qu'ils étaient activés dans les civilisations d'harmonie qui nous ont précédées. Lorsque ces centres sont pleinement activés, toutes nos relations aux autres êtres vivants prennent une autre dimension, et nous commençons à entrer dans la Conscience d'Unité.

Nous commençons à faire un avec le Grand Tout À faire un avec nous-même
À faire un avec l'autre, qui n'est que le prolongement de nous-même.



Temple Jaune Or

Il nous invite à libérer nos croyances invalidantes, pour déployer nos dons et nos talents.

Le mantra, le souffle du Temple Jaune Or

« Je transforme mes croyances et devient maître de ma vie »

Il est la Révélation,
Celui qui permet de se voir vraiment.

De se voir en pleine lumière, de s'accepter sous les feux des projecteurs, en pleine gloire.

- Il est l'invitation aux retrouvailles intérieures.
- A la découverte de son Soi rayonnant.
- Il est la fréquence retrouvée de la gloire en soi.
- Il est l'Alchimie des blocages à la réalisation du Soi.
- Il est révélation des illusions.
- Il est celui qui réveille le feu de joie, en nous

Nous permettant d'en retrouver tous les attributs :

le rayonnement

la chaleur

la lumière

- Il est la richesse intérieure qui peut enfin s'exprimer, Il est la compréhension profonde du Grand Tout, où tout est infiniment relié. Et dans cette conscience unifiée, peut alors renaître, en soi, une inaltérable sécurité intérieure.
- Il est Samekh – la 15ème Lettre Hébraïque Le Soutien du monde Le bouclier de Lumière, non celui qui sépare mais celui qui unit à la Vie Il est l'abandon à la lumière de Dieu Lorsque cette lumière est retrouvée Lorsque ce rayonnement est retrouvé , il n'y a plus besoin d'armure , les peurs disparaissent instantanément de la face du Monde . Il est cet Amour qui ne demande rien , car il est déjà nourrit du dedans . Il n'a besoin de rien en retour, il Est.
- Il est l'être de lumière qui rayonne, dans l'instant présent. Il est la Conscience Souveraine de l'Unité, ressentie et révélée dans tous nos corps. Il est le Conscience de l'Humanité-Une Il est l'émergence du Corps Solaire.
- Il offre de sentir la libération des enfermements, des peurs et des passions. L'autonomie. Il est l'expérience du soleil retrouvé et du pouvoir , proposant ainsi à l'âme, ce défi évolutif si nécessaire , et les enseignements de sagesse qui lui sont associés . Il est l'Alliance avec Dieu.

Le Temple Jaune-Or peut contribuer à :

Nous permettre d'avancer dans la vie avec la conscience de notre valeur et de notre être solaire. Nous permettre d'avoir confiance, foi, et de trouver l'énergie et le courage de se révéler au monde , en pleine lumière et en pleine gloire . Nous permettre de nous libérer des schémas illusoire, enfermants . Nous permettre la libération des dépendances et des enfermements. Y compris la dépendance ...à

l'illusion. Il favorise toutes les formes d'autonomie et de liberté (affective, émotionnelle , financière , etc) Nous permettre de retrouver la joie de vivre et de laisser la dépression au placard !

Sur le plan Spirituel

Il permet de voir notre propre nature divine, entièrement spirituelle, détachée des contraintes matérielles.

Ainsi il permet de retrouver la joie et de se laisser guider par elle sur notre chemin spirituel. Il permet une halte dans les processus de nettoyages et de travail intérieur, qui peuvent être épuisants ou décourageants, il offre une halte pour se ressourcer, pour reprendre des forces.

Il permet de :

- Prendre conscience que l'on est en sécurité, protégé et soutenu par le Divin
- Faire confiance en la Grâce divine.
- Oser se laisser aimer.

Il est comme une fontaine de lumière et de jouvence, qui permet de voir l'illusion du monde, qui permet de voir les schémas-porteurs de souffrances, et les bénéfiques sous-jacents que chacun en retire. Ainsi, il permet de voir le back-office ou les coulisses du grand théâtre de la vie, et d'en rire.

Sur le plan Mental

Il invite l'optimisme et permet de chasser les idées noires. Il invite la confiance en soi . La légèreté. Il invite l'humour, le jeu et l'espièglerie. Il permet d'accueillir autant le vide que le plein, nous révélant comme l'un comme l'autre fonctionne ensemble. En cela il va nous réconcilier avec les manques et le vide. Nous permettant de sauter, de plonger avec foi dans ces espaces de découvertes et de possibles. Il permet de révéler et de guérir le « panema » (les lourdeurs , l'obscurité de l'Esprit et de l'âme, en médecine ancestrale amazonienne) . Ce que chez nous, nous appelons les nuits noires de l'âme : il aide la traversée.

Sur le plan Emotionnel

Il chasse les cauchemars. Il chasse les lourdeurs émotionnelles qui entravent notre liberté de penser et d'agir. Il chasse la tristesse, et les peurs , il ramène la confiance , la légèreté et la joie . Il éveille à l'action, à la réalisation, à l'autonomie affective et à la liberté intérieure . Il invite à la résolution de vieux schémas, et facilite les retrouvailles avec la joie , la légèreté, l'insouciance et la confiance de l'enfant intérieur. Il aide à couper les cordes énergétiques lorsqu'il y a une loyauté, ou une emprise cachée ; ou bien lorsque l'on donne son consentement, de manière tacite, à l'emprise. Il aide à trouver et à prendre sa place .

Sur le plan transgénérationnel et karmique

Il participe au travail de libération des égrégores familiaux, des contrats d'âme non rompu, des dettes, des légitimités , des contrats et liens de dépendance. Le petit temple jaune-Or va nous propulser sur tous les plans de l'être vers la conscience d'autonomie et de réalisation du Soi.

Il aide la guérison des diverses interdictions familiales tacites ou karmiques possibles : Le droit d'exister, le droit de s'exprimer, le droit de rire, de jouer Le droit au plaisir et à la joie. Le droit de briller Le droit de réussir etc.



Temple Multicolore

Révèle nos dons et talents pour les manifester dans la matière.

Le mantra, le souffle du Temple Jaune Or

*« Je CREE maintenant, TOUT ce que JE SUIS »
« Je retrouve, je réunis, je déploie tous mes potentiels »*

Il représente la réunification, Il vient nous permettre de retrouver la fréquence originelle de notre âme, pour manifester et incarner notre véritable essence.

- Réalisation de Soi
- Révélation de nos talents et de nos dons
- Réunification
- Arc en ciel après la pluie
- Grand guérisseur

Il nous confronte à nos doutes, nos peurs, nos manques puis ouvre la voie vers la transmutation.

Le Temple Multicolore peut contribuer à

Il vient nous permettre de retrouver la fréquence originelle de notre âme, pour manifester et incarner la création de notre âme.

Nous avons tous une signature vibratoire extrêmement précise et totalement unique et lorsqu'il retrouve l'accès à sa fréquence originelle, et à toutes ses ressources, il peut alors se déployer dans sa multi-dimensionnalité, et dans sa multi-potentialité et créer de manière vaste et infinie, dans un champ des possibles lui aussi vaste et infini.

Le petit temple multicolore vient effectuer ce travail. Il vient épurer notre conscience, et nos corps subtils, de tout ce qui ne nous appartient pas, ou de ce qui ne sert plus notre évolution, il vient nous redonner accès aux fréquences, oubliées ou perdues, qui sont véritablement les nôtres, en dehors de tout conditionnement.

Ces fréquences qui nous permettent de créer, dans la joie et la fluidité.

Sur le plan Spirituel

- **Il vient nous rappeler notre mission divine.**
- **Il permet les retrouvailles entre l'âme et le corps.** Comme l'arc en ciel est un pont, une alliance, entre Dieu et nous, le petit temple multicolore œuvre sur le même principe: **il crée un trait d'union, en nous, entre le spirituel et la matière.**

Il relie notre être divin, à notre être incarné.

Sur le plan Mental

Le petit temple multicolore nous permet d'explorer différents schémas figés. Il est comme une antenne, à la fois branché sur notre inconscient personnel et familial, et collectif.

Il permet au mental supérieur de se concentrer sur les ouvertures et les possibles, et de se laisser guider par notre conscience supérieure et notre âme pour créer ou co-crée.

Sur le plan Émotionnel

- Il fait remonter des émotions engrammées dans l'inconscient, et ramène une cohérence dans ces schémas émotionnels.
- Il nous met face à nos différents masques et illusions, afin de permettre, si c'est le moment, la dés-identification, le retournement de l'égo et le retournement du cœur.

Sur le plan Trans-générationnel

Il est un vaisseau pour voyager à travers le temps et l'espace : Lorsqu'ils ont été bloqués, ou arrêtés, **il libère les dons familiaux, et héritages divins de la lignée pour les faire descendre et arriver jusqu'à nous.** Nous permettant de les voir, de les retrouver et de les ré-intégrer.

Sur le plan Karmique

Telle une capsule spatio-temporelle, toujours, il agira de la même façon sur le plan karmique que sur le plan trans-générationnel : Il nous permettra de traverser le temps et l'espace, et de traverser les opacités. Il ramènera vers nous, nos dons et talents, à la fois karmiques mais aussi multidimensionnels ou trans-incarnationnels.

Parallèlement il mènera jusqu'à notre conscient, la source de certains blocages actuels, dont l'origine réside dans nos mémoires karmiques. Il n'aura de cesse de révéler ce qui est là, logé en nous, et de nous inviter à effectuer ce travail d'absolution karmique . Il peut être utilisé consciemment dans cette perspective pour libérer le karma engrammé dans nos chakras.

Sur le plan Physique

- Il fait monter très rapidement, et très haut en vibrations.
- Il agit très profondément sur les 5 attaches de l'âme dans le corps physique : le cerveau, le cœur, la peau, les dents, et jusque dans les os. Là où sont engrammées les

mémoires les plus profondes, et aussi les plus difficiles à extraire. Il peut toucher ainsi jusqu'aux 5 niveaux de l'âme.

- Il nous invite à la fluidité, et nous ramener vers des activités où notre corps se retrouve et renaît à lui-même.

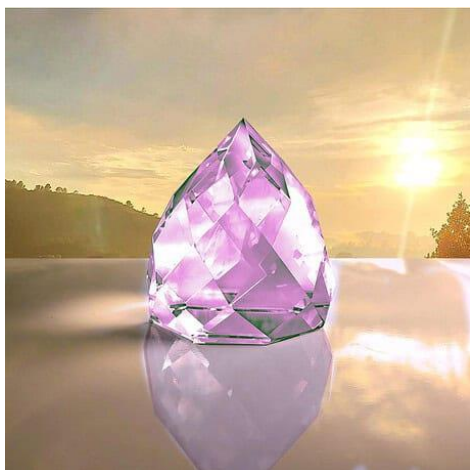
Il pourrait aider les danseurs et danseuses, les musiciens, peintres, et encourager tous les artistes à se révéler dans la matière

IL VA NOUS ENGAGER A FAIRE DESCENDRE, DANS LE PLAN PHYSIQUE, LES « COULEURS » DE NOTRE ÂME.

Sur le plan cellulaire

- Il favorise la communication intra-cellulaire, et inter-cellulaire, il apporte du mouvement et de l'oxygène aux cellules et remémore aux cellules l'hologramme de l'âme, leur rappelant ainsi, le plan directeur de croissance.
- Il favorise la régénération cellulaire, il amène un rajeunissement cellulaire ! Il amène une ré-information globale du corps, agissant sur les métabolismes et sur tous les systèmes du corps. Il infuse l'ADN de lumière. Notre ADN contient les informations de notre être multi-dimensionnel, mais elles sont « bridées ».

Le temple multicolore vient dé-bridier l'ADN, le déverrouiller, le libérer des informations de la matrice 3D pour lui permettre de retrouver l'accès à la matrice divine de la création.



Temple Rose

Libération en douceur des mémoires émotionnelles.

Le mantra, le souffle du Temple Jaune Or

« Je m'ouvre à l'Amour »

Éclosion du cœur , douceur du pardon

- **Estime de soi**
- **Créativité et création**
- **Compassion et douceur du pardon**

- Le petit Temple Rose accroît et déploie toute **la partie sensible de notre être. Il nous reliant au niveau les plus subtils de notre être.**
- Il augmente **la qualité de l'amour ressenti et partagé, que celui-ci soit envers soi-même, ou envers l'Autre, Il fait grandir notre capacité à offrir notre amour aux Autres.**
- **Il œuvre pour la conscience de liberté dans l'amour.**
- **Il aide la vision intérieure et la clairvoyance.**
- **Il développe les dons, les talents et la sensibilité liés aux chakras de la gorge.**
- Il nous murmure la médecine de la Rose.
- Il permet d'entrer dans **une nouvelle dimension de l'amour.**
- Il amène une qualité d'amour très fine, très subtile, très délicate, offrant la conscience de l'Amour en tant que **vecteur de guérison et de transmutation.**

Il permet d'entrer dans la dimension de **l'Amour véritable, inconditionnel**

Sur le plan Mental

- Il ouvre des espaces, des perspectives, des possibilités. **Il amène l'amour** dans nos projets.
- Il est un **antidote** à la peur.
- Il permet **le passage du mental inférieur au cœur, nous libérant** des doutes.

Au niveau de l'Esprit

Il développe les qualités féminines comme l'intuition, l'empathie, et la réceptivité, plaçant alors le mental inférieur au second plan. Il permet **aux hommes d'accueillir pleinement leur polarité féminine, et de s'en servir avec joie, pour se sentir plus complet.**

- Il permet aux hommes de **voir la douceur comme un don** et d'entrer dans une nouvelle relation avec l'archétype féminin.
- Il permet aux hommes d'**accueillir leur vulnérabilité** comme une preuve de leur authenticité et de leur sensibilité, sans jugement et sans peur.

Sur le plan Émotionnel

- Il fait remonter les émotions, les chocs, les blessures de non amour, les traumatismes, les abus, facilitant une **libération des mémoires et une guérison émotionnelle.**
- Il invite à guérir les mémoires et traumatismes utérins.
- Il est **L'Ange Émotionnel qui se pose avec douceur sur nos émotions, et les apaise.**
- **Il nous relie à la tendresse, à la chaleur de l'amour, à sa douceur, au réconfort.**
- **Il aide à guérir le non-amour, les blessures de rejet et d'abandon, de trahison, et toutes les formes de manque d'amour.**

Pour les enfants

- Il vient aider les enfants à ne plus avoir peur du noir. Lorsque le temple rose est avec l'enfant les peurs sont transmutées, apaisées.
- Il peut être très aidant pour une chambre d'enfant.
- Il va **aider les enfants-étoiles, les starseed qui ont du mal à s'adapter aux fréquences lourdes et dense de la 3D**, ou ces adultes **hypersensibles** qui ressentent toutes les dualités, toutes les incohérences, toutes les distorsions, leur montrant **qu'il y a un espace pour l'amour**.

Synergie

En ajoutant le temple rose, au bleu et à l'orange, l'amour va pénétrer notre Création, déployant toutes les facettes de notre créativité et **déployant le champ des possibles**.

Le temple bleu associé au temple rose : la fréquence des deux réunis va permettre un équilibrage des polarités aidant à passer de la dualité à la complémentarité.